

# Intervenció arqueològica al carrer de Copons 3-5

**Districte de Ciutat Vella**

Barcelona, Barcelonès

Juny i juliol de 2012

Codi: 038/12

Expedients Generalitat de Catalunya: R/N 470 K121-NB 2012/1-8781

R/N 470 K121-NB 2012/2-8890



Lourdes Moret Pujol

Adriana Vilardell Fernández

**Mataró, 19 de juliol de 2012**

## Intervenció arqueològica

C. de Copons, 3-5 (codi 038/12)

Barcelona, Barcelonès

### **SUMARI**

1.	SITUACIÓ .....	4
2.	CONTEXT GEOFÍSIC .....	4
3.	CONTEXT HISTÒRIC .....	4
4.	ANTECEDENTS .....	6
5.	MOTIVACIÓ .....	6
6.	FONAMENTS DE DRET .....	7
7.	METODOLOGIA .....	7
8.	TREBALLS REALITZATS.....	8
9.	RESULTATS DE LA INTERVENCIÓ .....	8
10.	RESTES ARQUEOLÒGIQUES AFECTADES.....	8
11.	CONCLUSIONS .....	9
12.	BIBLIOGRAFIA .....	9

ANNEX 1. RESOLUCIONS GENERALITAT DE CATALUNYA

ANNEX 2. DOCUMENTACIÓ FOTOGRÀFICA

ANNEX 3. UNITATS ESTRATIGRÀFIQUES

ANNEX 4. DOCUMENTACIÓ PLANIMÈTRICA

## FITXA TÈCNICA

<b>Lloc de la intervenció</b>	Intervenció arqueològica al carrer de Copons, 3-5
<b>Població i comarca</b>	Barcelona, Barcelonès
<b>Jaciment/s arqueològic/s</b>	Barcelona
<b>Coordenades UTM (ED50)</b>	X=431134 / Y= 4082105
<b>Coordenades UTM (ETRS89)</b>	X=431041 / Y=4581915
<b>Promoció</b>	Comunitat de Propietaris NIF: H-58999244
<b>Execució intervenció</b>	ANTEQUEM, SL
<b>Direcció tècnica</b>	Lourdes Moret Pujol Adriana Vilardell Ferández
<b>Tipus d'intervenció</b>	Preventiva
<b>Activitat autoritzada</b>	Seguiment i excavació arqueològica
<b>Expedient</b>	R/N 470 K121-NB 2012/1-8781 R/N 470 K121-NB 2012/2-8890
<b>Codi del MUHBA</b>	038/12
<b>Dates autoritzades</b>	Del 25 al 29 juny de 2012 Del 7 al 13 de juliol de 2012
<b>Resum</b>	En motiu de la construcció d'un fossat per a la instal·lació s'han documentat diverses estructures pertanyents a l'edifici anterior a l'actual, com ara un mur, un paviment de lloses de pedra i una fossa sèptica.
<b>Paraules clau</b>	Paviment de lloses  fossa sèptica   segle XIX

## Intervenció arqueològica

C. de Copons, 3-5 (codi 038/12)  
Barcelona, Barcelonès

### 1. SITUACIÓ

La intervenció arqueològica s'ha dut a terme al carrer al carrer de Copons, 3-5, situat al barri Gòtic del districte de Ciutat Vella de Barcelona. Aquest indret es troba al nord de les afores del nucli urbà de l'antiga *Barcino*, a escassos metres de la muralla romana del segle IV i de l'aqüeducte que subministrava l'aigua des de la zona del Besòs.

### 2. CONTEXT GEOFÍSIC

La comarca del Barcelonès abraça una superfície de 144,72 Km<sup>2</sup> i té com a límits el mar Mediterrani, la serralada Litoral o de Marina i els deltes del Llobregat i del Besòs. La comarca limita al nord amb les comarques del Vallès Occidental i Vallès Oriental; a l'est amb el Maresme i el Mediterrani i al sud i l'oest amb el Baix Llobregat. Barcelona és la ciutat que ocupa la majoria de terreny, el seu municipi situat en una plana que presenta uns 5 km d'amplada

El seu relleu físic pertany a tres unitats: la Serralada Litoral, el pla de Barcelona i els deltes del Llobregat i del Besòs.

La Serralada Litoral presenta una cadena contínua de formes arrodonides amb una altitud que oscil·la entre 300 i 500 metres i que en aquest punt rep el nom de serra de Collserola. Presenta com a característiques la seva constitució formada per un sòcol granític, molt descompost per l'acció natural i sobre el qual hi ha dipositada una cobertora d'esquistes del Silurià inferior, en part metamòrfics; esquistes ampelítics i calcaris del Silurà superior i del Devonianà, i esquistes arenosos, gresos i conglomerats del Carbonífer.

Aquesta serralada presenta una falla d'orientació nord-est sud-oest que la separa d'una sèrie de turons, Monterols, el Puget, can Muntaner, turó de Falcó, el Carmel, turó de la Rovira, de la Peira, així com un petit corredor que s'obre d'Horta a Sarrià, excavat en el granit descompost, situant-se en el punt més alt del coll de Penitents o dels Quatre Camins, que separa les conques d'Horta i de Sarrià.

El pla de Barcelona està format per un replà superior, constituït per un basament d'argiles grogues pliocèniques, amb alguns nivells de sorres i aquífers. Sobre el sòcol pliocènic es superposen uns dipòsits cíclics formats per argiles roges a la base seguides de llims grocs i una crosta calcària a la part superior, que corresponen a diferents intervals de les oscil·lacions climàtiques del Quaternari. El replà inferior comença a peus d'aquest escarpament.

Aquesta plana baixa presenta dos monticles: el mont Tàber, de 15 metres d'alçada i format per materials pliocènics més una certa aportació de sorres i el Montjuïc, de 173 metres, format per argiles i gresos miocènics.

### 3. CONTEXT HISTÒRIC

La intervenció arqueològica s'ha portat a terme a pocs metres del límit emmurellat de *Barcino* per la banda nord, i dins del perímetre de la ciutat medieval de Barcelona.

L'origen de la ciutat de Barcelona s'ha de situar a la colònia *Iulia Augusta Faventia Paterna Barcino* fundada de nova planta per August al segle I aC. Es va situar en un turó, conegut en època medieval com a *Mons Taber*, flanquejat per les rieres de Sant Gervasi i Vallcarca. La

## Intervenció arqueològica

C. de Copons, 3-5 (codi 038/12)  
Barcelona, Barcelonès

ciutat emmurallada, amb un perímetre clar, presenta una planta octogonal amb una trama a partir de dos eixos: el *cardo maximus* (Nord – Sud) i el *decumanus maximus* (Est – Oest).

Aquests dos eixos donaven la pauta a la resta de la xarxa de carrers rectilinis amb illes regulars, confluint en un espai obert i central, el *forum*, l'actual plaça Sant Jaume. Aquesta trama urbana original de la colònia de *Barcino* s'ha conservat "fossilitzada", de manera que l'ara carrers Llibreteria i del Call corresponen al *cardo maximus* i els carrers Bisbe, Regomir i Ciutat al *decumanus maximus*. Fora muralles, el pla de Barcelona es convertí en l'*ager* de la ciutat romana, quedant ocupat per vil·les, establiments industrials, monuments, vies i necròpolis.

L'abastament d'aigua ja des d'un principi es realitzava mitjançant dos aqüeductes localitzats a la part nord de la ciutat, que proporcionaven aigua des de Collserola i des de Moncada. Es coneixen diverses intervencions arqueològiques recents en les que s'ha detectat part de la topografia d'aquestes canalitzacions, com són les dutes a terme al carrer Magdalenes, 25 i a la plaça Duran i Bas i carrer Ripoll, 25, on s'hi localitzaren diferents trams, aprofitats com a mitgeres entre les finques veïnes; o les diferents intervencions realitzades a l'avinguda de la Catedral i a la Plaça Nova, on es documentaren les fonamentacions dels pilars.

A inicis del segle IV dC es produeix un canvi important en la ciutat en el que s'abandona el suburbi (desenvolupat al llarg dels anys anteriors) i s'aixeca un nou sistema defensiu molt més complex que l'anterior. Es manté el traçat de muralla fundacional, però s'hi juxtaposa una nova muralla dotada d'un nombre altíssim de torres (entre 75 i 78) i es dobla el gruix dels murs, que es situen aproximadament cap als 4m.

L'espai on es localitza la present intervenció, fou utilitzat entre l'època romana i fins el segle X, com a zona destinada a tasques agrícoles. A partir d'aquest segle s'abandonen els aqüeductes en favor del Rec Comtal, i s'inicia el procés d'ocupació de l'espai degut al creixement demogràfic i a un enfortiment tant de la vida urbana com de circulació econòmica cap a nous mercats. Aquest procés comportà la creació de noves viles i burgs econòmics, com és el de Vilanova dels Arcs.

La proliferació de noves viles i burgs com els de la Bòria, Sant Pere de les Puelles, Santa Anna o vilanova de la Mar comportà la necessitat de crear un nou recinte emmurallat, el qual fou executat al llarg del segle XIII sota mandat de Jaume I.

A l'espai comprès al nord de la muralla romana i la nova fortificació es donà un procés d'urbanització molt dens entorn el nou mercat, on s'hi establiren diferents comerços, fins al punt que, al segle XIV s'expropiaren i enderrocaren diverses cases particulars creant així un nou espai anomenat Plaça Nova, nom que perdura fins a l'actualitat.

Al llarg del segle XVI també s'enderrocaren alguns edificis a la zona ocupada actualment per les escales del Pla de la Seu, urbanisme que es conservarà fins al segle XVIII, quan fruit de la pressió demogràfica que pateix la ciutat atès la gran quantitat d'immigració provinent del camp en busca d'un futur millor a la indústria emergent, es duen a terme diferents iniciatives tant públiques com privades que comportaren la transformació de cementiris parroquials en places públiques, l'enderrocament de convents degut al procés de desamortització de Mendizábal i l'eliminació de part del traçat emmurallat.

Les reformes urbanístiques es seguien executant al llarg del segle XX. Així doncs, un cop finalitzada la Guerra Civil, a la zona que ens ocupa es suprimiren els carrers de Corríbia, Bou de la Plaça Nova, Sallent i part del Arcs, per donar lloc a l'actual Avinguda de la Catedral.

## Intervenció arqueològica

C. de Copons, 3-5 (codi 038/12)  
Barcelona, Barcelonès

### 4. ANTECEDENTS

La zona on es du a terme la present intervenció està situada a les afores de la ciutat romana, en un punt molt proper a l'aqüeducte romà que l'abastia d'aigua provinent de Moncada.

Aquest aqüeducte ha estat amplament documentat en diferents punts gràcies a les intervencions arqueològiques desenvolupades a la finca del carrer Ripoll, núm. 25 (TRIAY, V., 2011), i al carrer Magdalenes, núm. 25 (GRINÓ, D., 2005).

En el primer cas es pogué documentar un primer període d'ocupació de l'espai en època romana, destinat plenament a l'activitat agrícola ja que es localitzaren una desena de sitges amortitzades entre els segles IV-VI, així com un tram de via datada cronològicament vers el segle IV.

Entre els segles IX i XIII l'activitat al solar continuà essent agrícola amb la localització de diverses sitges i a partir del segle XI, es poden documentar restes muràries corresponents a petits tallers, fins que a partir del segle XIII, es construí l'Hostal d'en Garcia, edifici que patí diverses reformes fins a l'actualitat.

En el cas de la intervenció realitzada al carrer Magdalenes, es pogué documentar el basament d'un dels pilars de l'aqüeducte, així com dues sitges emmarcades cronològicament entre els segles IX- i XI.

A la zona d'Antoni Maura, entre 1964 i 1977, es realitzaren diferents intervencions que permeteren localitzar restes arqueològiques referents a una vil·la romana dels segles II – III d.C., de la qual es conservava una ampla zona de paviment de mosaic policrom, restes de murs i una exedra. En una segona fase cronològica, situada al segle V, sobre aquest espai s'hi construïren un conjunt de sepultures de teules, agrupades al voltant d'una sepultura amb coberta de mosaic amb crismó central.

A l'octubre de 2010 es van realitzar dos sondejos amb la finalitat d'obtenir dades del subsòl de la plaça de Ramon Berenguer el Gran i poder programar l'excavació en extensió del sector. En els dos sondejos es va documentar una seqüència estratigràfica dels segles IV i V i, en un d'ells, un tram de mur de la mateixa època; en el sondeig que es va realitzar a tocar de la Via Laietana, es van localitzar estructures d'època medieval i moderna amortitzades a principis del segle XX, quan s'enderrocaren per a la construcció del nou vial.

### 5. MOTIVACIÓ

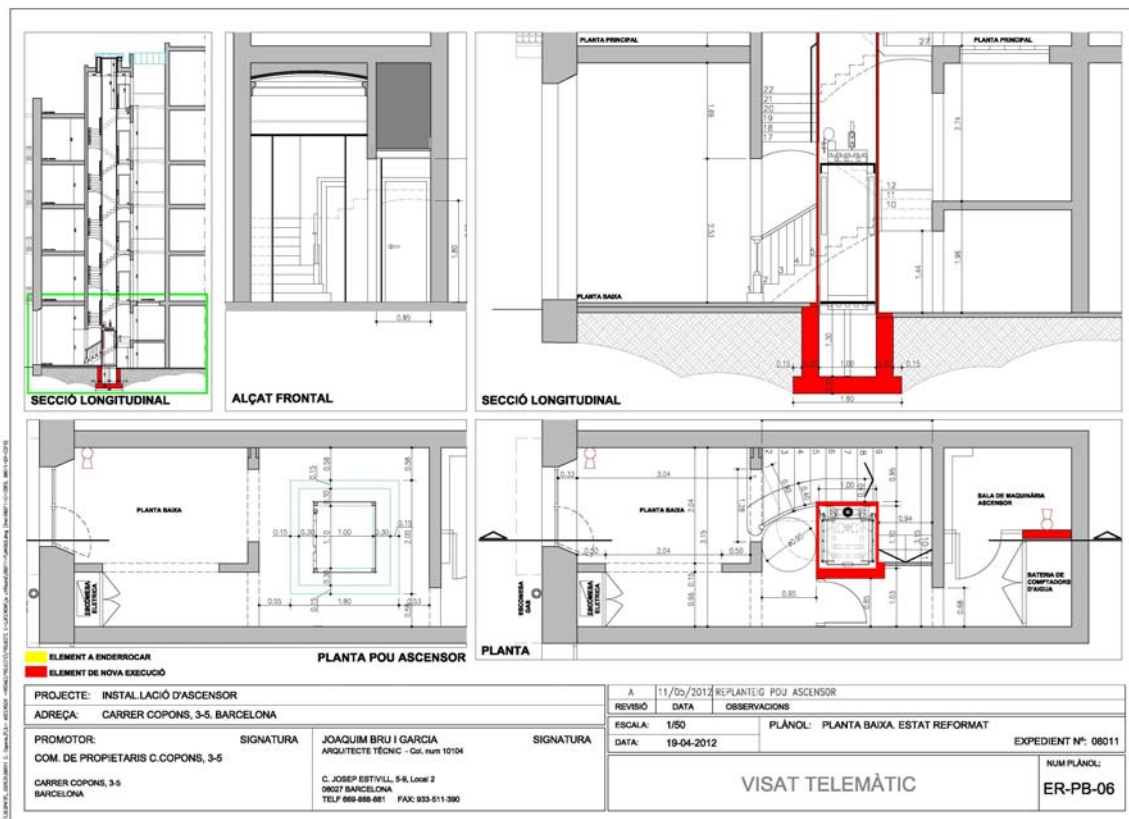
La motivació de la present intervenció és deguda a la realització d'un fossat (1'40 m x 1'30 m x 0'60m ) per a la instal·lació d'un ascensor, a la finca situada al Carrer de Copons 3-5 del Districte de Ciutat Vella de Barcelona.

Atès que l'indret on es porta a terme l'actuació s'inclou en una zona d'interès arqueològic i d'alt valor històric, s'ha de realitzar una intervenció arqueològica preventiva durant la realització de les obres, d'acord amb la normativa municipal i general en matèria patrimonial.

L'obra a realitzar està promoguda per la Comunitat de Propietaris de la finca.

## Intervenció arqueològica

C. de Copons, 3-5 (codi 038/12)  
Barcelona, Barcelonès



*Projecte constructiu*

## 6. FONAMENTS DE DRET

- Llei 9/1993 30 de setembre del Patrimoni Cultural Català (DOGC 1807 de l'11 d'octubre de 1993)
- Decret 78/2002 de 5 de març del Reglament de protecció del patrimoni arqueològic i paleontològic (DOGC 3594 de 13 de març de 2002).

## 7. METODOLOGIA

La metodologia utilitzada per aquesta intervenció es basa en el mètode de registre Harris / Carandini, a partir del qual, totes les dades són recollides en un model de fitxa d'unitat estratigràfica (UE) on s'hi indica la descripció de cada unitat estratigràfica i la seva relació física respecte de les adjacents. La base de dades s'ha realitzat amb el programa Accés.

Les restes localitzades s'ha vinculat geogràficament amb les coordenades UTM (ED50), per tal de documentar-les i facilitar la gestió de la informació. La topografia i la planimetria han estat tractades informàticament amb AutoCAD 2008.

Per tal de deixar una constància visual dels treballs realitzats, així com de les restes aparegudes, s'ha realitzat un registre fotogràfic exhaustiu, utilitzant-se el format digital.

## **8. TREBALLS REALITZATS**

Les tasques de control arqueològic s'han realitzat a la finca situada al carrer de Copons, 3-5 de Barcelona. Els treballs arqueològics han consistit en el seguiment dels treballs d'excavació del fossat d'un ascensor, que s'ha situat a la planta baixa de la finca, tot aprofitant el forat de l'escala. En aquest espai de planta rectangular (1'40 m x 1'30 m x 0'60m ), s'ha retirat el nivell de circulació actual fins a la localització de les restes les quals, prèvia autorització de la Direcció General del Patrimoni Cultural del Departament de Cultura (Generalitat de Catalunya), s'han desmuntat de forma manual i sota seguiment arqueològic.

El desmuntatge s'ha executat el dia 13 de juliol i en primer lloc s'ha fet la demolició del paviment de lloses UE 03, fet que ha deixat al descobert pràcticament tota la volta de maons del pou UE 06. A continuació s'ha dut a terme la demolició de part del basament del mur UE 04 i de la volta.

Un cop desmuntada l'esmentada volta, ha quedat al descobert un nivell de terra solta (UE 7), de color marró fosc amb runa contemporània (rajoles, maons massissos, plàstics, vidres....). Aquest nivell s'identifica com a reblliment del pou o fossa sèptica UE 06, i s'ha excavat de forma manual fins a 1,55 m per sota del nivell actual de circulació, sense arribar a veure el fons de l'estructura. Durant el buidat del pou, s'ha documentat una de les seves parets, bastida amb maons massissos de 0,30 m x 0,15 m x 0,05 m, disposats a trencajunt de pla i lligats amb morter de calç blanc.

## **9. RESULTATS DE LA INTERVENCIÓ**

Les tasques d'excavació han consistit en la retirada del nivell de circulació actual (UE 01), corresponent a una nivell de formigó, d'uns 0'04 m de potència, per sota del qual s'ha localitzat el seu nivell de preparació (UE 02) format per terres sorrenques amb fragments de materials constructius d'època contemporània.

Un cop retirat aquest nivell, s'han localitzat dues estructures, d'una banda, un paviment de lloses de pedra (UE 03) rectangulars de diferents mides, i que es trobava tallat en alguns punts i al qual se li recolzava una estructura rectangular (UE 04) ( 0'80 m x 0'60 m ) feta de maó i pedra lligat amb morter de calç. Corresponent a un pilar o mur de l'edifici anterior a l'actual.

Aquest nivell de paviment de lloses de pedra (UE 03) es trobava situat damunt d'un estrat (UE 05) de preparació de terres negres amb restes de morter de calç i materials constructius, del qual se n'ha documentat uns 0'10 m de potència. Per sota d'aquest s'ha localitzat l'extradòs d'una volta feta de maó cuit col·locat al sardinell, corresponent a la coberta d'un pou o fossa sèptica (UE 06). Aquesta estructura era anterior al nivell de paviment de lloses documentat.

Les estructures documentades en aquest fossat el mur, el pou o fossa sèptica i el paviment de lloses formarien part de l'edifici anterior, que s'aixecava en aquest indret abans de l'actual. Fonts orals ens han informat que l'edifici actual va ser aixecat al damunt d'un edifici més antic, fet que ens porta a pensar que les restes localitzades es podrien ubicar cronològicament vers el segle XIX.

## **10. RESTES ARQUEOLÒGIQUES AFECTADES**

Algunes restes arqueològiques documentades s'han vist afectades pel projecte constructiu. El grau d'afectació pot variar en funció de les necessitats de l'obra i pot ser eliminació total, eliminació parcial o cobriment. En aquest cas, les Unitats Estratigràfiques afectades s'han referenciat a la taula que presentem a continuació:



## Intervenció arqueològica

C. de Copons, 3-5 (codi 038/12)  
Barcelona, Barcelonès

UE	Definició	Cronologia	Grau d'afectació
03	Paviment de lloses	S. XIX	Eliminació parcial
04	Base de mur	S. XIX-XX	Eliminació parcial
06	Pou o fossa sèptica	S. XIX	Eliminació parcial

Les esmentades Unitats Estratigràfiques han estat documentades, planimètrica, fotogràfica, estratigràficament i la seva afectació s'ha portat a terme amb un seguiment exhaustiu per part de l'arqueòleg, sempre sota prèvia autorització de la Direcció General del Patrimoni Cultural del Departament de Cultura (Generalitat de Catalunya), emesa favorablement en data de 11 de juliol de 2012 (Expedient: R/N 470 K121-NB 2012/2-8890).

## 11. CONCLUSIONS

La intervenció arqueològica preventiva ha consistit en el seguiment dels treballs d'excavació d'un fossat per a la instal·lació d'un ascensor a la finca núm. 3-5 del carrer de Copons, al barri Gòtic de Ciutat Vella de Barcelona.

En el decurs de l'obra s'ha localitzat un paviment de lloses, un basament de mur i part d'un pou o fossa sèptica, que segons testimonis orals, podrien correspondre a restes de l'anterior edificació que ocupava aquest espai, i que s'emmarca cronològicament vers el segle XIX.

Tot i la rellevància històrica que té el subsòl en aquesta zona de la ciutat, les restes arqueològiques localitzades han estat escasses atès que la superfície afectada pel projecte és molt reduïda i afecta un espai ja remogut amb anterioritat.

## 12. BIBLIOGRAFIA

AAVV. (1998): Art de Catalunya, Edicions L'isard, Barcelona,

AAVV. (2005): Abajo las muralla!!! 150 anys de l'enderroc de les muralles de Barcelona. Ajuntament de Barcelona. Barcelona.

AAVV. (2005): Història de l'art català, Edicions 62, Barcelona.

AAVV: Gran Enciclopèdia de Catalunya. Barcelona.

GRIÑÓ, D. (2005): Memòria de la intervenció arqueològica al solar del carrer Magdalenes, 25. Barcelona. Inèdit.

MIRÓ, C.; ORENCO, H. (2010): "El cicle de l'aigua a Barcino. Una reflexió entorn de les noves dades arqueològiques", dins *Quarhis*, núm. 6, pag. 108-133. Barcelona. Museu d'Història de la Ciutat de Barcelona.

ORRI, E. (2008): Memòria arqueològica de la intervenció realitzada al carrer del Doctor Joaquim Pou, 1-9. Barcelona. Inèdit.

## Intervenció arqueològica

C. de Copons, 3-5 (codi 038/12)  
Barcelona, Barcelonès

PALET, J.M. (1995): Estudi territorial del Pla de Barcelona: Estructuració i evolució del territori entre l'època íbero-romana i l'altmedieval. Segles II-I aC- X-XI dC. Universitat Autònoma de Barcelona. Barcelona.

PUIG, F.; RODÀ, I. (2010): Las murallas de Barcino. Ajuntament de Barcelona. Barcelona.

RIPOLL, G. ; MAS, C. (2007): Intervenció arqueològica al carrer de Ripoll, 25 / carrer dels Capellans, 10-16. Barcelona. Inèdit.

TRAVESSET QUERALTÓ, M. (1993): "Una necròpolis paleocristiana a la Barcelona de l'època del bisbe Sant Pacià (segle IV dC)", dins *Finestrelles*, 5, Centre d'Estudis Ignasi Iglésies, Sant Andreu del Palomar.

TRIAY, V. ; GONZÁLEZ, LL. (2011): Memòria de la intervenció arqueològica preventiva efectuada a la finca Ripoll, 25, Capellades 10-16. Barcelona. Inèdit.

**Intervenció arqueològica**  
C. de Copons, 3-5 (codi 038/12)  
Barcelona, Barcelonès

## **ANNEX 1. RESOLUCIONS GENERALITAT DE CATALUNYA**



Expedient R/N 470 K121-NB 2012/1-8781 d'autorització d'intervenció arqueològica preventiva a: carrer Copons 3-5, Barcelona (Barcelonès), segons el procediment establert en l'article 14 i següents del Decret 78/2002, de 5 de març de 2002, del Reglament de protecció del patrimoni arqueològic i paleontològic.

### **Fets**

1. El dia 11 de juny de 2012 (reg. entrada 000883/0401E), la senyora Marta Pérez Sierra, Presidenta de la Comunitat de veïns de l'immoble de referència, i el senyor Josep Lluís Alay, director de Patrimoni, Museus i Arxius de l'Ajuntament de Barcelona, van presentar una sol·licitud d'autorització de pròrroga d'intervenció arqueològica preventiva de control al carrer Copons 3-5, de Barcelona (Barcelonès), sota la direcció de l'arqueòloga Lourdes Moret Pujol (ANTEQUEM SL) del 25 al 29 de juny de 2012.
2. El dia 21 de juny de 2012 la tècnica arqueòloga dels Serveis Territorials a Barcelona va emetre informe favorable sobre la sol·licitud esmentada.
3. El dia 21 de juny de 2012 el Servei d'Arqueologia i Paleontologia va proposar autoritzar la intervenció.

### **Motivació**

Projecte d'execució d'un fossat per ascensor.

### **Fonaments de dret**

1. Article 47 i següents de la Llei 9/1993, de 30 de setembre, del patrimoni cultural català (DOGC núm. 1807).
2. Decret 78/2002, de 5 de març de 2002, del Reglament de protecció del patrimoni arqueològic i paleontològic (DOGC núm. 3594).
3. Decret 304/2011, de 29 de març, de reestructuració del Departament de Cultura (DOGC núm. 5849, de 31.3.2011); i Resolució CMC/254/2010, de 8 de gener, de delegació de competències de la persona titular de la Direcció General del Patrimoni Cultural en les persones directores dels Serveis Territorials del Departament de Cultura i Mitjans de Comunicació (DOGC núm. 5566, de 12.2.2010).

### **Resolució**

Per tot això, **resolc:**



1. **Autoritzar** la intervenció arqueològica preventiva de control d'acord amb les següents dades i condicions:

Lloc de la intervenció: carrer Copons 3-5, Barcelona (Barcelonès).

Persona o institució autoritzada: Marta Pérez Sierra, Presidenta Comunitat de Propietaris i Josep Lluís Alay, director de Patrimoni, Museus i Arxius de l'Ajuntament de Barcelona.

Direcció de la intervenció arqueològica: Lourdes Moret Pujol (ANTEQUEM SL)

Activitat autoritzada: control i excavació

Termini de realització de la intervenció: del 25 al 29 de juny de 2012.

Lloc de dipòsit provisional de les restes: Museu d'Història de Barcelona.

La intervenció arqueològica o paleontològica autoritzada haurà de ser realitzada d'acord amb les disposicions de la Llei 9/1993, del patrimoni cultural català, i del Decret 78/2002, del Reglament de protecció del patrimoni arqueològic i paleontològic, així com en els termes descrits en la documentació presentada per a la tramitació de l'expedient.

El termini de dos anys previst per a la presentació de la memòria, s'entendrà que comença a comptar a partir del dia en què ha finalitzat la intervenció.

2. Notificar aquesta resolució, que no exhaureix la via administrativa, a la persona o entitat interessada i comunicar-li que contra aquesta pot interposar-hi recurs d'alçada davant el conseller de Cultura, en el termini d'un mes a comptar de l'endemà de la recepció d'aquesta notificació.

Notificar, així mateix, aquesta resolució a l'ajuntament del municipi afectat, i comunicar-li que contra aquesta pot interposar-hi recurs contenciós administratiu davant el Tribunal Superior de Justícia de Catalunya, en el termini de dos mesos a comptar de l'endemà de la recepció d'aquesta notificació. Potestativament, dins el mateix termini, podrà efectuar el requeriment previ previst a l'article 44 de la Llei 29/1998, de 13 de juliol, de la jurisdicció contenciosa administrativa.

P.d. Resolució CMC/254/2010, DOGC 12.2.2010

La directora

M. Àngels Torras Ripoll  
Barcelona, 21 de juny de 2012



Expedient 470 K121 NB 2012/2-8890 sobre l'autorització pròrroga d'intervenció arqueològica preventiva control i excavació-canvi direcció i tractament de restes no extretes al Carrer Copons 3-5 de Barcelona (Barcelonès), segons el procediment establert en l'article 30 i següents del Decret 78/2002, de 5 de març de 2002, del Reglament de protecció del patrimoni arqueològic i paleontològic.

### Antecedents

El dia 11 de juny de 2012 (reg. entrada 000883/0401E), la senyora Marta Pérez Sierra, Presidenta de la Comunitat de veïns de l'immoble de referència, i el senyor Josep Lluís Alay, director de Patrimoni, Museus i Arxius de l'Ajuntament de Barcelona, van presentar una sol·licitud d'autorització de pròrroga d'intervenció arqueològica preventiva de control al carrer Copons 3-5, de Barcelona (Barcelonès), sota la direcció de l'arqueòloga Lourdes Moret Pujol (ANTEQUEM) del 25 al 29 de juny de 2012 que fou resolta favorablement.

### Fets

- El dia 6 de juliol de 2012 (reg. entrada 001081/0401E), la senyora Marta Pérez Sierra, Presidenta de la Comunitat de veïns de l'immoble de referència, i el senyor Josep Lluís Alay, director de Patrimoni, Museus i Arxius de l'Ajuntament de Barcelona, van presentar una sol·licitud de pròrroga de l'autorització d'intervenció arqueològica preventiva de control i excavació al carrer Copons 3-5, de Barcelona (Barcelonès) amb canvi de direcció a favor de la senyora Adriana Vilardell Fernández (ANTEQUEM), i tractament de restes no extretes, del 2 al 13 de juliol de 2012.
- Les restes per a les quals es demana tractament són:

UE	Definició	Cronologia	Grau d'afectació
03	Paviment de lloses	S. XIX	Eliminació parcial
04	Base de mur	S. XIX-XX	Eliminació parcial
06	Pou o fossa sèptica	S. XIX	Eliminació parcial

- L'Ajuntament de Barcelona, en informe adjunt a l'expedient, ha donat la seva conformitat al tractament de restes esmentat per la qual cosa no cal obrir període d'audiència.

### Motivació

Projecte d'execució d'un fossat per l'ascensor.

### Fonaments de dret

- Article 47 i següents de la Llei 9/1993, de 30 de setembre, del patrimoni cultural català (DOGC núm. 1807, d'11.10.1993).
- Article 14 i següents del Decret 78/2002, de 5 de març, del Reglament de protecció del patrimoni arqueològic i paleontològic (DOGC núm. 3594, de 13.03.2002)





## Resolució

Per tot això, resolc:

1. **Autoritzar** la intervenció arqueològica preventiva de pròrroga del control i excavació al carrer Copons 3-5 de Barcelona (Barcelonès) i el tractament de restes no extretes especificades al punt 2 dels fets, d'acord amb les següents dades i condicions:

Persona o institució autoritzada: Marta Pérez Sierra, Presidenta Comunitat de Propietaris i Josep Lluís Alay, director de Patrimoni, Museus i Arxius de l'Ajuntament de Barcelona.

Direcció de la intervenció arqueològica: Adriana Vilardell Fernández (Antequem).

Activitat autoritzada: Autorització pròrroga d'intervenció arqueològica preventiva control i excavació-canvi direcció i tractament de restes esmentades al punt 2 dels Fets.

Terminis de realització del tractament de restes: dins el termini del permís en curs. (del 7 al 13 de juliol de 2012).

Lloc de dipòsit provisional de les restes: Museu d'Història de Barcelona.

La intervenció arqueològica autoritzada haurà de ser realitzada en els termes descrits en la documentació presentada per a la tramitació de l'expedient i d'acord amb les disposicions de la Llei 9/1993, del patrimoni cultural català, i del Decret 78/2002, del reglament de protecció del patrimoni arqueològic i paleontològic.

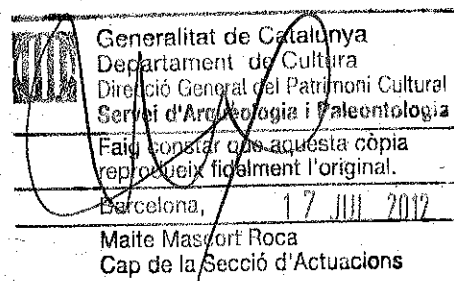
El termini de dos anys previst per a la presentació de la memòria, s'entendrà que comença a comptar a partir del dia en què ha finalitzat la intervenció.

2. Notificar aquesta resolució, que no exhaureix la via administrativa, a la persona o entitat interessada i comunicar-li que contra aquesta pot interposar-hi recurs d'alçada davant el conseller de Cultura, en el termini d'un mes a comptar de l'endemà de la recepció d'aquesta notificació.

Notificar, així mateix, aquesta resolució a l'ajuntament del municipi afectat, i comunicar-li que contra aquesta pot interposar-hi recurs contenciós administratiu davant el Tribunal Superior de Justícia de Catalunya, en el termini de dos mesos a comptar de l'endemà de la recepció d'aquesta notificació. Potestativament, dins el mateix termini, podrà efectuar el requeriment previ previst a l'article 44 de la Llei 29/1998, de 13 de juliol, de la jurisdicció contenciosa administrativa.

Barcelona, 11 de juliol de 2012

Joan Pluma i Vilanova  
Director general del Patrimoni Cultural



## **ANNEX 2. DOCUMENTACIÓ FOTOGRÀFICA**

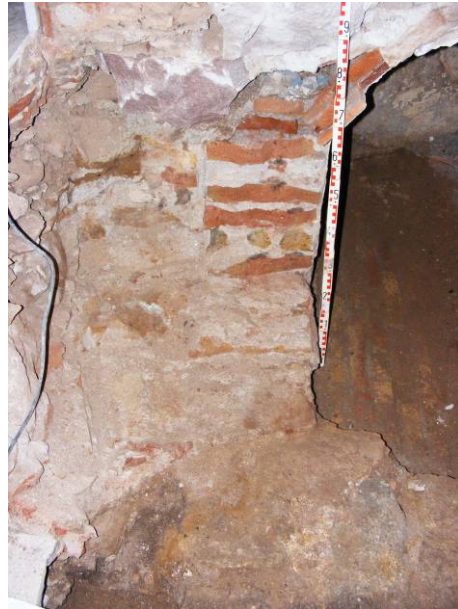


## Intervenció arqueològica

C. de Copons, 3-5 (codi 038/12)  
Barcelona, Barcelonès



1. Vista del fossat de l'ascensor un cop retirat el nivell de circulació actual (UE 1)



2. UE 04. corresponeth a la base de mur o pilar



3. UE 05 Paviment de lloses de pedra.



4. UE 06 Detall de l'extradós de la volta.

## Intervenció arqueològica

C. de Copons, 3-5 (codi 038/12)  
Barcelona, Barcelonès



5. Demolició del paviment UE 03



6. Vista de la volta del pou UE 06.



7. Vista del rebliment del pou UE 06.



8. Foto final del buidat i desmuntatge.

## **ANNEX 3. UNITATS ESTRATIGRÀFIQUES**

## Intervenció arqueològica

C. de Copons, 3-5 (codi 038/12)  
Barcelona, Barcelonès

### **UE** 1

**Definició** Estructura

**Descripció** Paviment actual de formigó

**Seqüència física** Cobreix a: 2

**Interpretació** Nivell de circulació actual.

**Cronologia** Segle XX

### **UE** 2

**Definició** Estrat

**Descripció** Argila marró amb poca compactació.

**Seqüència física** Cobert per: 1  
Cobreix: 3, 4 , 5 i 6

**Interpretació** Estrat d'anivellament.

**Cronologia** Segle XX.

### **UE** 3

**Definició** Estructura

**Descripció** Paviment de pedres

**Seqüència física** Cobreix a: 5  
Cobert per: 2

**Interpretació** Nivell de circulació anterior.

**Cronologia** Segle XIX.

## Intervenció arqueològica

C. de Copons, 3-5 (codi 038/12)  
Barcelona, Barcelonès

### UE 4

**Definició** Estructura

**Descripció** Mur de maó lligat amb morter de calç.

**Seqüència física** Cobert per: 2

**Interpretació** Basament d'un mur anterior a la finca actual.

**Cronologia** Segle XIX

### UE 5

**Definició** Estrat

**Descripció** Argila marró fosc amb restes de material constructiu.

**Seqüència física** Cobert per: 3

Cobreix a: 6

**Interpretació** Preparació UE 3.

**Cronologia** Segle XIX.

### UE 6

**Definició** Estructura

**Descripció** Volta i paret de maó cuit col·locat a sardinell.

**Seqüència física** Cobert per: 3

Farcit per: 7

**Interpretació** Pou o fossa sèptica.

**Cronologia** Segle XIX.

## Intervenció arqueològica

C. de Copons, 3-5 (codi 038/12)  
Barcelona, Barcelonès

### UE 7

**Definició** Estrat

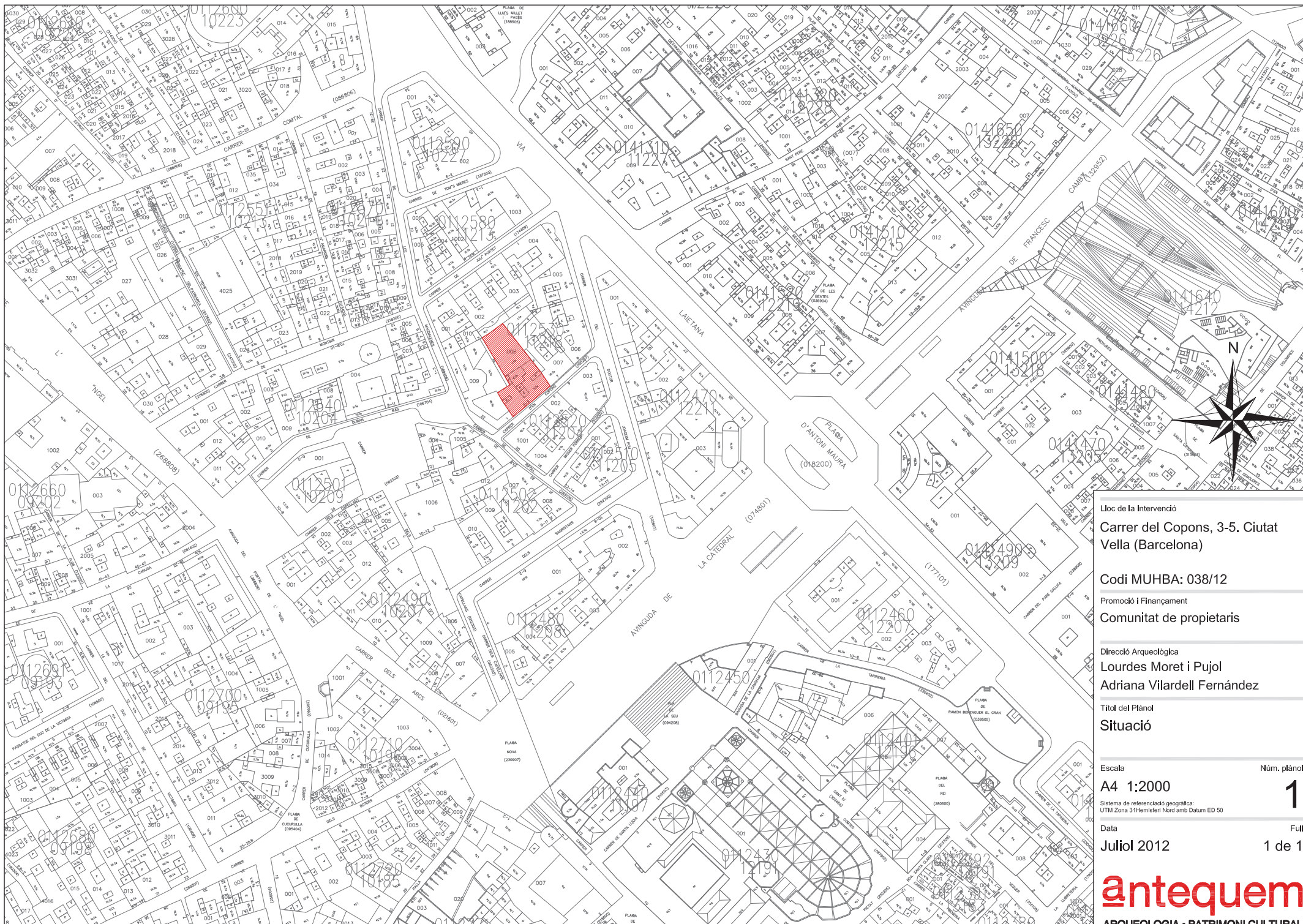
**Descripció** terra solta de color marró fosc amb runa contemporània (rajoles, maons massissos, plàstics, vidres).

**Seqüència física** Farceix a: 6

**Interpretació** Estrat amortització.

**Cronologia** Segle XX.

## **ANNEX 4. DOCUMENTACIÓ PLANIMÈTRICA**



Lloc de la Intervenció  
**Carrer del Copons, 3-5. Ciutat Vella (Barcelona)**

---

Codi MUHBA: 038/12  
 Promoció i Financament  
**Comunitat de propietaris**

---

Direcció Arqueològica  
**Lourdes Moret i Pujol**  
**Adriana Vilardell Fernández**

---

Títol del Plànol  
**Situació**

---

Escala	Núm. plànol
<b>A4 1:2000</b>	<b>1</b>

Sistema de referenciació geogràfica:  
 UTM Zona 31Hemisferi Nord amb Datum ED 50

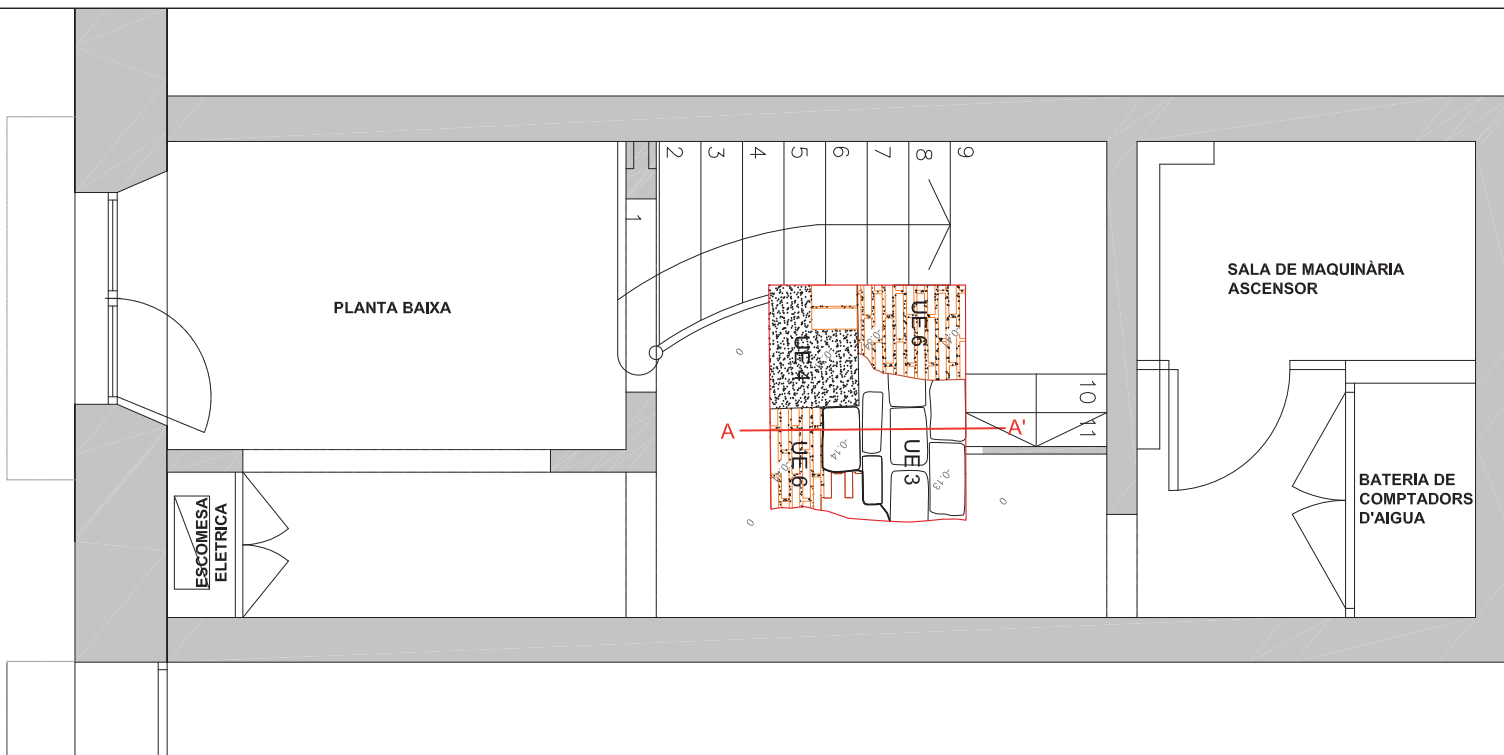
Data  
**Juliol 2012**

Full  
**1 de 1**

**antequem**  
 ARQUEOLOGIA • PATRIMONI CULTURAL



Carrer de Copons



#### LLEGENDA

- Limit rasa
- Pedres
- Contorn estructura
- Material constructiu

Lloc de la Intervenció

Carrer del Copons, 3-5. Ciutat Vella (Barcelona)

Codi MUHBA: 038/12

Promoció i Finançament

Comunitat de propietaris

Direcció Arqueològica

Lourdes Moret i Pujol  
Adriana Vilardell Fernández

Títol del Plànol

Planta i secció

Escala

A4 1:50

Sistema de referenciació geogràfica:  
UTM Zona 31Hemisferi Nord amb Datum ED 50

Data

Juliol 2012

Núm. plànol

2

Full

1 de 1

